

Til pårørende

# Når døden er indtrådt



Sundhedsklynge  
Nykøbing Falster

**Den  
Sidste  
Tid**

## **FIND NEMT MERE INFO**

I denne pjece finder du en række QR-koder. Scan dem med kameraet i din mobiltelefon (det kræver ikke en særlig app), så bliver du ført direkte ind på de relevante sider.





# Til dig, der er pårørende

Når døden er indtruffet, og lægen har skrevet dødsattesten, er der en del praktiske ting, du som pårørende skal stå for. Det kan være svært at huske det hele midt i en hård tid.

I denne pjece har vi derfor samlet informationer til dig om det vigtigste.

## **TAG SORGEN ALVORLIGT**

Brug den tid, du behøver, til at sige farvel. Hvis du har lyst til at give den døde et kys, et klem eller stryge ham eller hende over kinden, så gør det.

Hvis du ønsker at deltage i plejen og forberedelsen af den døde til begravelsen, så skal du endelig sige det.

Nogle ønsker at være hos afdøde, indtil afdøde bliver kørt til sygehusets kapel. Dette sker, når dødsattesten er udfærdiget, typisk 5-6 timer efter dødsfaldet. Andre foretrækker at tage hjem kort efter, at døden er indtrådt.

Brug tid på at passe på dig selv og tale om sorgen. For nogle kan det tage uger eller måneder, før det virkelig går op for dem, at de er i sorg.

Brug din praktiserende læge, hvis du synes sorgen er svær at være i.

Vær ikke bange for at bede om professionel hjælp til at takle sorgen, eller for at fortælle sundhedspersonale og andre om, hvordan du har det. Tag følelserne alvorligt.

# De praktiske opgaver

## DIN TJEKLISTE

### Det skal du (også) huske efter et dødsfald

- Opsig bolig**, hvis den afdøde bor alene på plejehjem eller i lejebolig. Vær opmærksom på en evt. opsigelsesperiode.
- Tøm boligen** for møbler mm., hvis den afdøde bor alene på plejehjem eller i lejebolig.
- Bortskaf medicin**. Al medicin skal afleveres til apoteket. Kontakt gerne personalet, hvis du er i tvivl om noget.
- Opsig post og diverse abonnementer**, herunder telefon, internet, TV, el-/varmeforsyning mm.
- Få styr på den digitale arv**, f.eks. e-boks, e-mail, sociale medier mm. Se mere om den digitale arv på [Helbredsprofilen.dk](https://www.helbredsprofilen.dk)

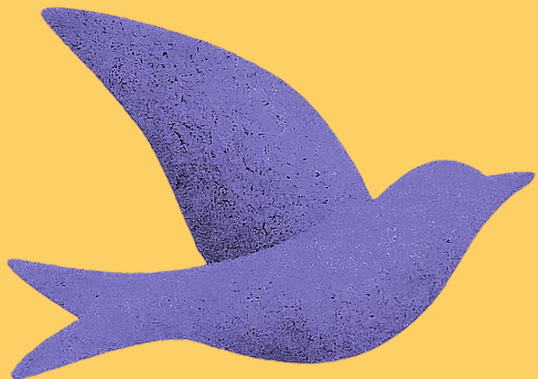
# Fremvisning

Er du ikke til stede, når døden indtræder hos din pårørende, kan du aftale nærmere for at se afdøde, enten i afsnittet på sygehuset eller i sygehusets kapel.

Fremvisning af afdøde kan aftales med kapellets personale på hverdage kl. 9.00-14.00 på telefon 56 51 58 44.

For at få den bedst mulige forståelse af årsagen til afdødes sygdom og for at finde den nøjagtige dødsårsag, kan du blive spurgt om tilladelse til, at der skal foretages obduktion. Dette skal du svare på inden for 6 timer.

Hvis dødsfaldet skyldes en ulykke eller sker ganske uventet, vil det blive anmeldt til politiet, så der evt. kan foretages et retslægeligt ligsyn.



*Udover kontakt til bedemanden vil der være praktiske opgaver, du som pårørende skal varetage efter et dødsfald. Det kan være svært og hårdt at huske det hele, derfor har vi lavet en lille tjekliste, som vi håber, kan hjælpe. De fleste fokuserer først på disse opgaver efter bisættelsen.*



# Aftale om begravelse/ bisættelse

Hvis du selv ønsker at stå for begravelsen, kan du få udleveret dødsattesten af kapellets personale. Ring på telefon 56 51 58 44 på hverdage mellem kl. 9.00-14.00.

Hvis du beslutter, at en bedemand skal varetage det praktiske vedrørende begravelsen, skal du selv kontakte en bedemand, der kan varetage dette. Bedemanden vil få udleveret dødsattesten af kapellets personale.

Hvis afdøde ikke er medlem af folkekirken, skal dødsattesten alligevel afleveres på kirkekontoret eller hos den lokale præst. En borgerlig begravelse kan foregå fra kirkens eller sygehusets kapel efter aftale med kirke eller sygehus.

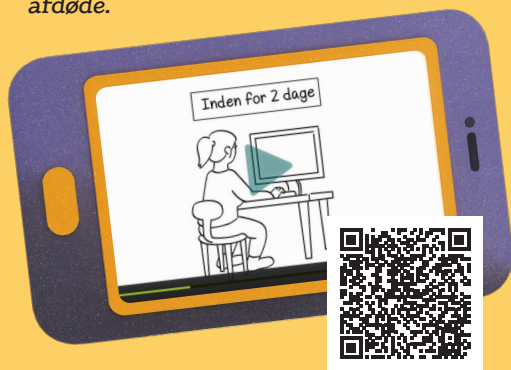
Detaljer om anmeldelse, kirkekontor, bedemand mv. findes på [www.borger.dk](http://www.borger.dk)

## BEGRAVELSESHJÆLP

Hvis afdødes bo er underlagt Skifteretten, og den afdøde har haft ret til dansk sygesikring, er man berettiget til at modtage begravelseshjælp.

Du skal også være opmærksom på, at nogle fagforeninger tilbyder begravelseshjælp ved dødsfald. Hvis den afdøde var medlem af en fagforening, skal du selv kontakte dem.

*På [Helbredsprofilen.dk](http://Helbredsprofilen.dk) kan du få mere at vide om begravelseshjælp og juridisk og økonomisk håndtering af boet efter den afdøde.*



Du kan også se videoen 'Hvad kan en bedemand hjælpe dig med' og få flere oplysninger om det praktiske omkring begravelsen.



# Værdigenstande

Eventuelle værdigenstande og penge registreres og opbevares i Sygehusledelsens stab. Sygehusledelsens stab sender meddelelse til skifteretten om de registrerede effekter fra afdøde. Effekterne kan udleveres i staben ved forevisning af skifteretsattest og billedlegitimation.

## ØVRIGE EJENDELE

Afdødes øvrige ejendele udleveres enten til bedemand eller ved henvendelse til det afsnit på sygehuset, hvor afdøde var indlagt.

## ADRESSER OG TELEFONNUMRE

### Sygehusledelsens stab

Fjordvej 22  
4800 Nykøbing F.

Åbningstid:

Man-torsdag 8.00-15.30  
fredag 8.00-15.00

Telefon: 56 51 68 38

### Sygehusets kapel

Ejegodvej 49  
4800 Nykøbing F.

Åbningstid:

Man-fredag kl. 9.00-14.00  
Telefon: 56 51 58 44





VEJLEDNING OM

# At give plads til både sorgen og livet efter et dødsfald

## LIDT OM AT MISTE ...

Ingen af os ved, hvordan vi reagerer den dag, en af vore kære dør. Måske oplever du at blive overvældet af sorg - eller lettelse. Måske oplever du, at døden er en højtidelig og smuk afslutning på livet, eller at det var næsten uudholdeligt at være til stede. Måske oplever du flere ting på en gang.

## På **Helbredsprofilen.dk**

finder du en række videoer med vejledning og erfaringer fra fagspecialister og pårørende, der fortæller om sorg, oplevelsen af at miste og med at finde fodfæste i livet igen. Vi har samlet et lille udpluk af fortællinger på næste side - måske kan de hjælpe dig.

## MULIGHED FOR SORGSTØTTE

Få yderligere hjælp og støtte til din - eller dine pårørendes - sorgproces:

**Det Nationale Sorgcenter**  
[sorgcenter.dk](http://sorgcenter.dk)

## Sorgvejviser

Oversigt over støttemuligheder lokalt f.eks. via din lokale kirke  
[sorgvejviser.dk](http://sorgvejviser.dk)

## Sorglinjen

tlf. 7020 9903

## Børn og unge i sorg

[ungtilung.com](http://ungtilung.com)  
[erduokay.dk](http://erduokay.dk)  
[pårørendevejviser.dk](http://pårørendevejviser.dk)



HJÆLP OG STØTTE

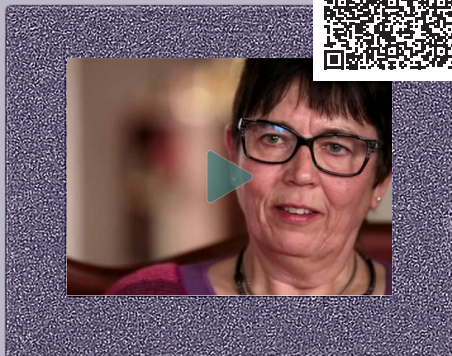
# Andre pårørende fortæller



*Sorgprocesser for de efterladte.*



Andre forstår ikke, hvad det vil sige 'at miste'.



*Når man bliver alene.*



*Livet fortsætter.*



*Efter Ole skulle jeg tage mig af alt.*



# Den Sidste Tid



Sundhedsklynge Nykøbing Falster December 2025

## Om denne pjece

Denne pjece er udarbejdet af **Sundhedsklynge Nykøbing Falster** i samarbejde med Dansk Selskab for Patientsikkerhed til udviklingsindsatsen *Den Sidste Tid*. Pjecen er en del af en serie materialer henvendt til både patienter, pårørende og fagpersonale.

### **BENYT SIKKER POST, HVIS DU SENDER OS EN MAIL**

Indeholder din henvendelse fortrolige eller personfølsomme oplysninger, skal du altid sende din besked som sikker post. Det gør du via [borger.dk](https://borger.dk) eller via app'en Digital Post.

*Sundhedsklyngen består af Guldborgsund, Vordingborg og Lolland kommuner, De Praktiserende Læger (PLO), Sjællands Universitetshospital Nykøbing F, Psykiatrien, Patientinddragelsesudvalget og Det Nære Sundhedsvæsen i Region Sjælland.*

REGION SJÆLLAND  
SJÆLLANDS UNIVERSITETSHOSPITAL



*- vi er til for dig*

**Sjællands Universitetshospital, Nykøbing F.**  
Fjordvej 15  
4800 Nykøbing Falster