

Tip en 13'er - SVARARK

1. Kan man som borger kræve en bestemt behandling, fx livsforlængende behandling?

NEJ

Det er altid lægen, der bestemmer om en borger kan få en bestemt behandling, og det gælder også livsforlængende behandling.

Men lægen kan ikke tvinge en habil borger til at modtage behandling.

En habil borger kan altid sige nej til en bestemt behandling - fx indlæggelse, sondeanlæggelse og respiratorbehandling.

Hvis borgeren er i en aktuell sygdomssituation, kan man også sige nej til genoplivningsforsøg ved hjertestop. Den aktuelle sygdomssituation kan være kortvarig, men kan også vare resten af livet som ved kroniske sygdomme.

2. Må en læge fravælge genoplivning af en borger uden borgers samtykke?

JA

En læge kan ordinere ingen genoplivning ved hjertestop, når:

- En habil borger ønsker at fravælge genoplivning i en aktuell sygdomssituation
- En inhabil borger tidligere har fravalgt genoplivning i et livs- eller behandlingstestamente
- Borgeren er alvorligt svækket, syg eller døende, uanset om borgeren samtykker

3. Gælder fravalg af genoplivning også under og efter sektorskift til og fra sygehus?

JA

Fravalg gælder på tværs af sektorerne og altså både i kommunen, under ambulancetransport og på sygehuset.

Fravalgsbeslutninger står i udskrivelsesrapporten, når borgeren udskrives fra sygehus, og fravalgsbeslutninger skal ligeledes fremgå af indlæggelsesrapporten, når borger indlægges.

4. Når Falck henter borgen til indlæggelse, er det så tilstrækkeligt at fremvise dokumentationen for fravalg af genoplivning i NEXUS?

JA

Redderne skal så tage et billede af dokumentationen i NEXUS. Herefter gælder denne også for deres behandling af borgeren.

5. Hvis man er alene og finder en livløs borger og er i tvivl om, om der er et fravalg af genoplivning, skal man da påbegynde genoplivningsforsøg (HLR) som det første?

NEJ

Man skal altid først tilkalde hjælp.

Hvis man er to, kan den ene starte HLR, mens den anden først tilkalder hjælp og derefter tjekker i NEXUS, om genoplivningsforsøg er fravalgt. Man må ikke udskyde HLR for at lede efter et eventuelt fravalg i NEXUS.

6. Kan pårørende til en varigt inhabil borger træffe beslutning om fravalg af livsforlængende behandling og genoplivning?

NEJ

Hverken nærmeste pårørende, fremtidsfuldmægtige eller værge kan fravælge genoplivningsforsøg eller anden livsforlængende behandling på borgerens vegne.

Men de kan naturligvis have værdifuld information om, hvad borgeren selv har ment om dette.

7. Hvis en borger har et behandlings- eller livstestamente, træder dette så i kraft, så snart dette er underskrevet af borger?

NEJ

Et behandlings- eller livstestamente træder først i kraft, når en læge har vurderet, at borgeren er varigt inhabil og har meddelt plejepersonalet, at ønsket i testamentet derfor skal efterkommes. Lægen skal også ved en korrespondance sikre, at fravalget dokumenteres i NEXUS.

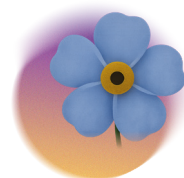
8. Kan alle nu fravælge genoplivningsforsøg på sundhed.dk uden at have en sygdom?

NEJ

Siden januar 2025 har alle, der er fyldt 60 kunnet fravælge genoplivningsforsøg på sundhed.dk alene med deres MitID. Det kan også ske på en blanket til Sundhedsdatastyrelsen.

Man skal altså være fyldt 60 år og være habil, men man behøver ikke have en sygdom eller at tale med sin læge om det.

Den
Sidste
Tid



Tip en 13'er - SVARARK

9. Skal der foretages genoplivningsforsøg hos en borger med et aktivt fravalg, hvis hjertestoppet skyldes en ulykke?

NEJ

Fravalget gælder, uanset hvad der årsagen til hjertestoppet, så man skal undlade at lave genoplivningsforsøg.

10. Kan borgeren ændre sin beslutning om fravalg af genoplivning?

JA

Alle habile borgere, der er i en aktuel sygdomssituation, kan fravælge genoplivningsforsøg ved hjertestop, og alle, der er over 60 år, kan gøre det på sundhed.dk eller på en blanket til Sundhedsdatastyrelsen.

Borgeren kan ændre sin beslutning blot ved at meddele det til plejepersonalet.

Plejepersonalet skal rette sig efter en sådan tilbagetrækning af beslutningen, skrive den i journalen og orientere lægen.

Hvis der er tale om et lægeligt begrundet fravalg, kan borgeren ikke ændre beslutningen.

11. Kan borgeren ændre sin beslutning om livsforlængende behandling?

JA

Hvis fravalget er borgerens egen beslutning, kan borgeren også ændre den, men her træder ændringen først i kraft, når lægen igen har ordineret behandlingen.

Hvis der er tale om et lægeligt begrundet fravalg, kan borgeren ikke ændre beslutningen.

12. Er det tilstrækkelig dokumentation, at lægen sender en korrespondance til kommunen med fravalg af livsforlængende behandling og/eller genoplivning?

JA

Lægens beslutning gælder, så snart plejepersonalet er gjort bekendt med den.

Men lægen skal altid fremsende en korrespondance, og sygeplejersken/social- og sundhedsassistenten skal i forbindelse med beskeden fra lægen dokumentere dette i NEXUS.

Beskeden fra lægen kopieres og dokumenteres i skemaet "Fravalg af genoplivningsforsøg" eller "Fravalg og afbrydelse af livsforlængende behandling".

13. Har kommunen en instruks om fravalg af livsforlængende behandling og fravalg af genoplivningsforsøg ved hjertestop?

JA

Ja - underviseren viser hvor den findes.

